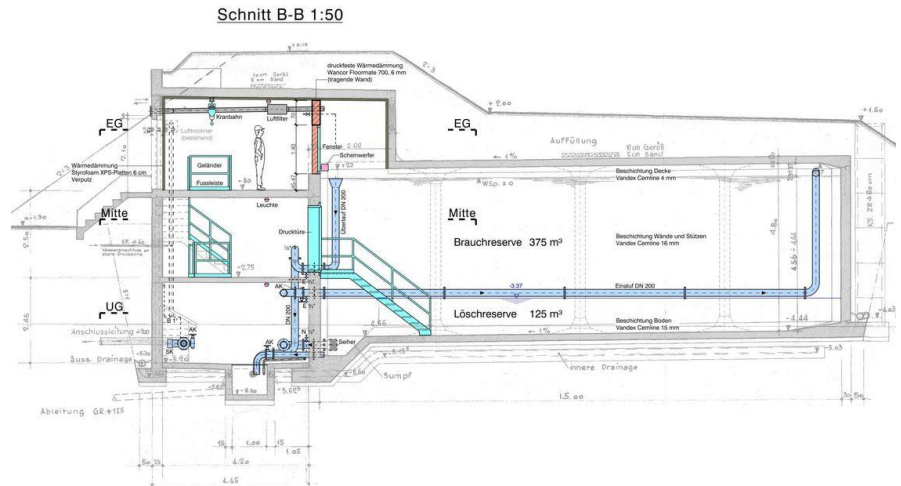


Wasserspeicherung: Sorgt für den nötigen Ausgleich

Auftraggeber	
Wasserversorgung Stregelbach	
Objekt	
Sanierung Reservoir Weissberg	
Kosten	
Sanierung Reservoir	CHF 630'000
Zeitlicher Ablauf	
Bestandesaufnahmen Konzept	Aug. 2010
Bauprojekt	Mär. 2011
Baubeginn	Jan. 2012
Inbetriebnahme	Jun. 2012



Kurzbeschreibung

Kennzahlen	
Baujahr 1957	
Anzahl Behälter	2 Stk.
Reservoirvolumen	2 m ³
Davon Löschreserve	2 m ³
Wasserspiegelhöhe	502.7 m ü.M.
Wassertiefe	4.50 m

Die WV Stregelbach verfügt über zwei Druckzonen mit je einem Reservoir, welche durch zwei verschiedene Grundwasserbrunnen gespeisen werden. Das Reservoir Weissberg der oberen Zone stammt aus dem Jahre 1957 und besitzt ein Speichervolumen von total 1'000 m³, welches auf zwei Kammern zu je 500 m³ verteilt ist. Aufgrund der Alterung der Behälterbeschichtung hat die WV Stregelbach eine Bestandesaufnahme und Konzeptstudie in Auftrag gegeben. Resultat der Bestandesaufnahmen war:

- Die Tragkonstruktion ist noch in Ordnung
 - Die Alterung zeigt sich vor allem in den Zementschlümmen und im Feinmörtel
 - Altersbedingte Korrosionsschäden
- Eine komplette Behältertrennung ist anzustreben und die Schieberhausinstallationen sind total zu erneuern. Dem Bauherrn wurden drei Sanierungsvarianten vorgeschlagen (Minimalsanierung, Instandstellung und Erneuerung). Gewählt wurde letztlich die Variante Erneuerung.

Besonderheiten

- Bei der neuen Beckenbeschichtung wurde darauf geachtet, dass beim Sandstrahlen nur das notwendige Material abgetragen wird. Anschliessend wurde als Haftbrücke eine 2 mm dicke Vandex-Cemline-Mörtelschicht aufgetragen und eine Kratzspachtelung vorgenommen, damit die Verbindung zur neuen Beschichtung

mit Vandex Cemline gewährleistet ist.

- Im Schieberhaus wurden sämtliche Installationen und die Steuerung erneuert.
- Grosser Wert wurde auf die Lebensdauer und die Unterhaltsfreundlichkeit gelegt:
 - Rohrleitungen und Metallteile im Schieberhaus in Chromstahl

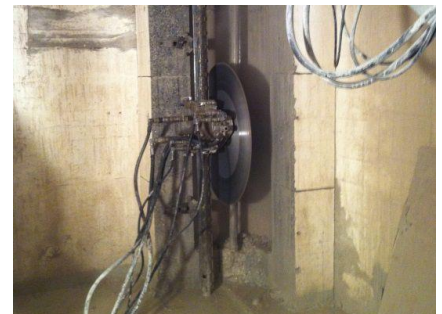
- Begehbare Behälter via Drucktüre und Treppe
- Visuelle Kontrollmöglichkeit durch Fenster im Schieberhaus
- Entfeuchter, Luftfilter sowie keramische Bodenbeläge im Schieberhaus
- Korrosionsschutzmassnahmen



Sanierung der Becken nach dem Sandstrahlen



Sanierter Behälter mit neuer Zugangstreppe und neuen Grossrohrinstallationen



Abbruch des bestehenden Wasserstandrohres auf drei Etagen

Unsere Leistungen als Planer

- | | | |
|----------------------------------|-------------------------------------|---------------------------------------|
| - Bestandesaufnahmen und Konzept | - Detailprojekt und Ausschreibungen | - Inbetriebnahme |
| - Bauprojekt | - Ausführung mit Bauleitung | - Abrechnung und Schlussdokumentation |